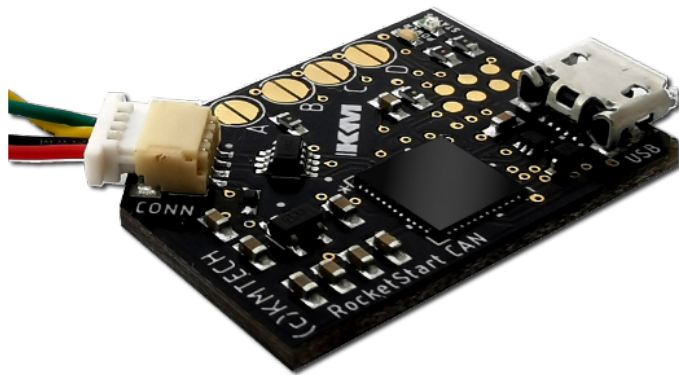
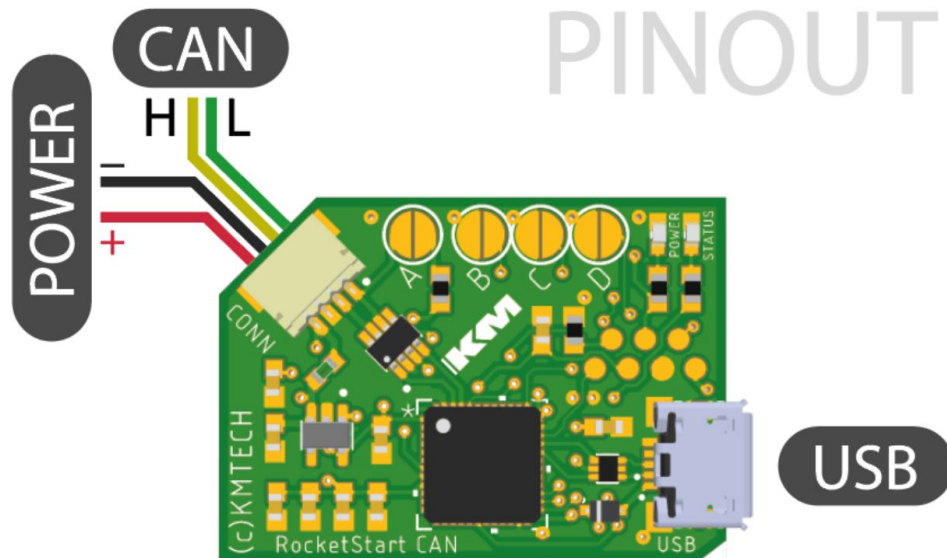


# Prise en main rapide

## RocketStart RSCAN



# Présentation de l'émulateur



**Tension d'alimentation** : entre 4V et 17V. Protégé contre les inversions de polarité.

**Consommation** : entre 18mA et 28mA @12V.

**CAN ISO11898 High-Speed** : protégé contre les décharges électrostatiques (ESD) jusqu'à 2kV.

**USB 2.0** : port micro-usb, protégé contre les décharges électrostatiques (ESD) jusqu'à 8kV.

## CAVALIERS A, B, C, D

Le **cavalier (A)** permet l'activation de la **résistance de terminaison intégrée de 120ohm**. Cette dernière est nécessaire uniquement pour essais sur table ou lorsque le calculateur est le seul à être présent sur le bus CAN (ex: voiture de course). Les autres cavaliers sont prévus pour des développements futurs.

# LEDS

L'émulateur RocketStart RSCAN dispose de 2 LEDS :

- Led bleue **POWER** : allumée en permanence, elle indique que le circuit est alimenté
- Led verte **STATUS** : permet d'indiquer le statut actuel de l'émulateur
  - **10 clignotements par seconde** : indique que l'émulateur est à la recherche de la vitesse du bus CAN
  - **5 clignotements par seconde** : indique que l'émulateur est en cours de synchronisation avec le calculateur ou que l'ISK/PIN renseigné ne correspond pas à celui du calculateur
  - **1 clignotement par seconde** : indique que l'émulateur est synchronisé au calculateur et que l'antidémarrage a été déverrouillé

## PRÉPARATION DE LA CONFIGURATION

Afin de préparer l'émulateur et/ou le calculateur, téléchargez et installez le programme RocketStart EasyPrepare2 en vous rendant à cette adresse : <https://www.rocketstart.io/>

Ce programme d'installation va également installer le pilote nécessaire à la communication par USB entre votre ordinateur et l'émulateur.

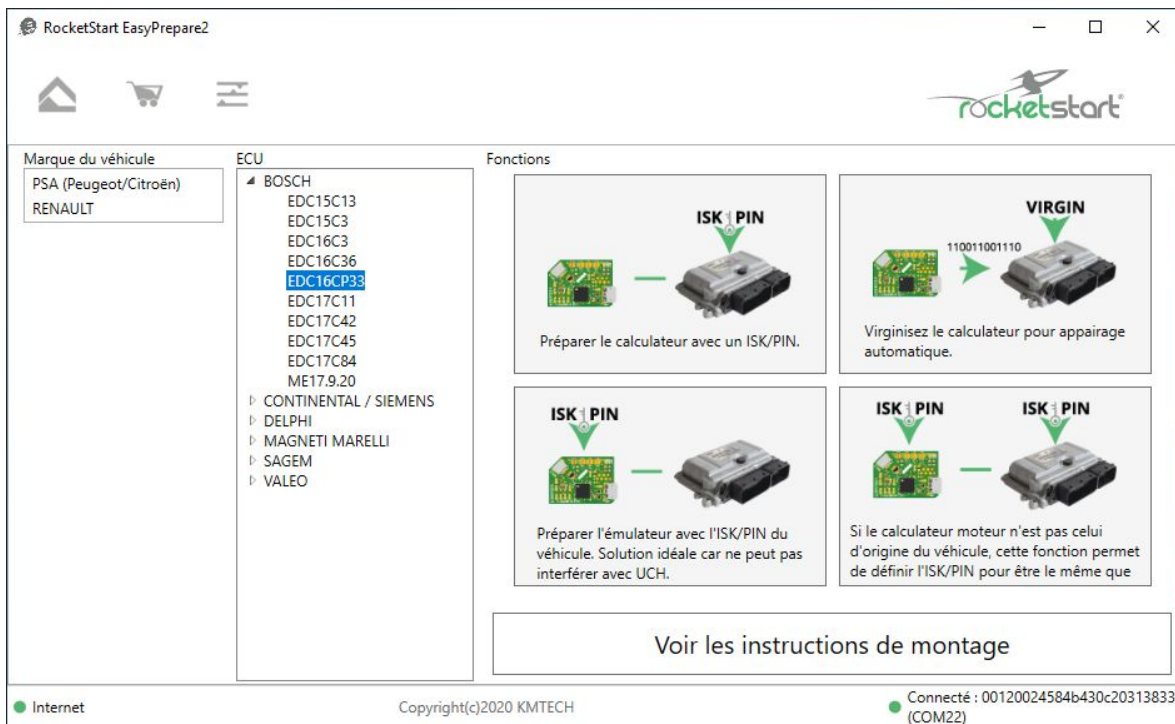


Fenêtre de lancement, choisissez l'émulateur RSCAN (à droite).

Si l'émulateur n'est pas correctement branché à l'ordinateur ou si son driver n'est pas installé, vous verrez cet écran apparaître :



Une fois l'émulateur branché et reconnu, vous arriverez sur la fenêtre de sélection du calculateur sur lequel vous souhaitez l'installer :



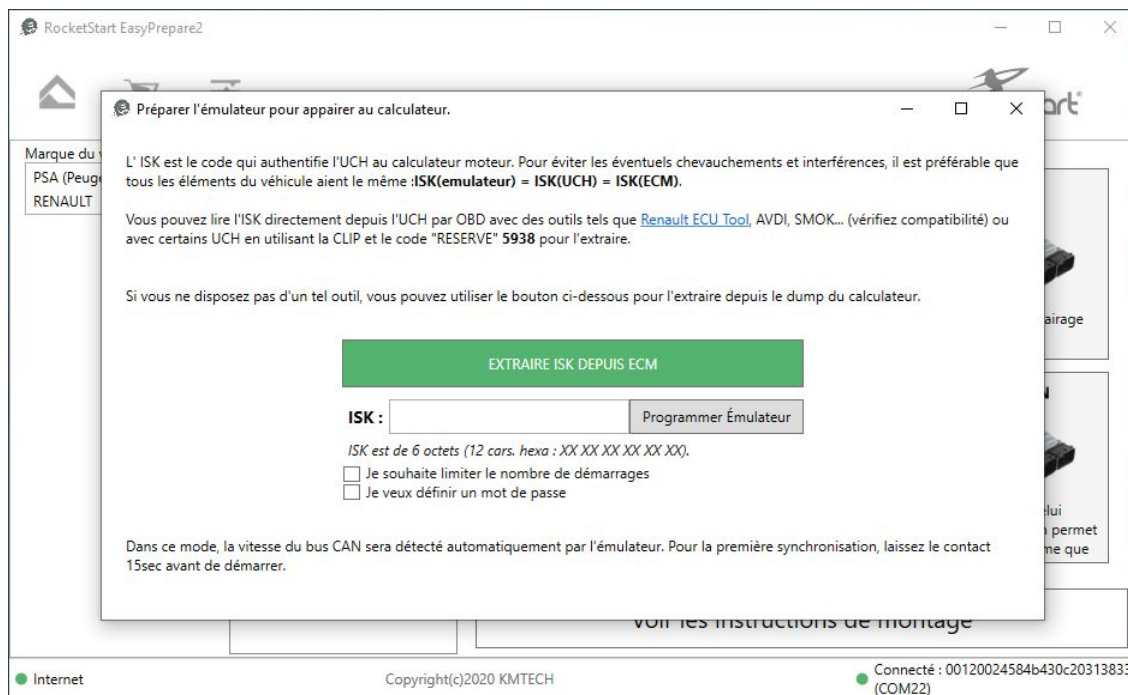
Une fois la marque du véhicule et le modèle du calculateur choisis, vous verrez dans la partie droite les options disponibles.

Voir les instructions de montage

Cliquez sur le bouton "VOIR LES INSTRUCTIONS DE MONTAGE" pour obtenir le schéma de connexion au calculateur.

## Programmation

Lorsque vous avez choisi la fonction de l'émulateur qui vous intéresse, la fenêtre de programmation de l'émulateur apparaît.



Suivant la fonction choisie, vous aurez la possibilité, grâce au bouton vert, soit d'extraire le code ISK/PIN depuis un dump calculateur soit de virginiser le calculateur.

Vous aurez, dans cette fenêtre, le choix également d'activer la fonction de limitation du nombre de démarrages ainsi que de protéger l'émulateur par un mot de passe.

Cliquez ensuite sur le bouton "PROGRAMMER L'ÉMULATEUR" afin d'enregistrer ces paramètres dans votre émulateur. Le message "FLASH OK" doit apparaître pour indiquer que l'émulateur a bien été programmé et est désormais prêt à être installé sur le véhicule.